

מדריך התקנה למדפסת לייזר



ML-2551N

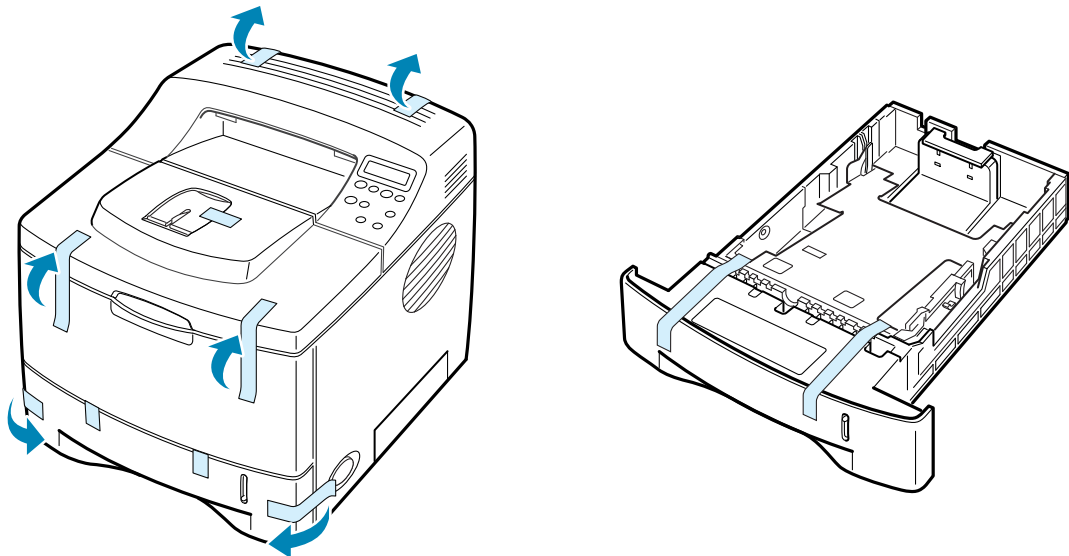


תוכן העניינים

1.....	פתיחת האריזה.....
2.....	הכרת המדפסת
3.....	התקנת ערכת ההדפסה (טונר)
4.....	טעינת דפי נייר.....
6.....	חיבורי תקשורת.....
6.....	התחברות למחשב מקומי.....
7.....	התחברות לרשת תקשורת מקומית (LAN).....
8.....	חיבור לחשמל והפעלה.....
8.....	הדפסת דף דוגמה.....
9.....	התקנת תוכנת התאום במחשב עם "חלונות".....
11.....	מדריך ההפעלה של המדפסת
13.....	נתונים טכניים
13.....	נתונים טכניים של אמצעי ההדפסה
15.....	תעודת אחריות

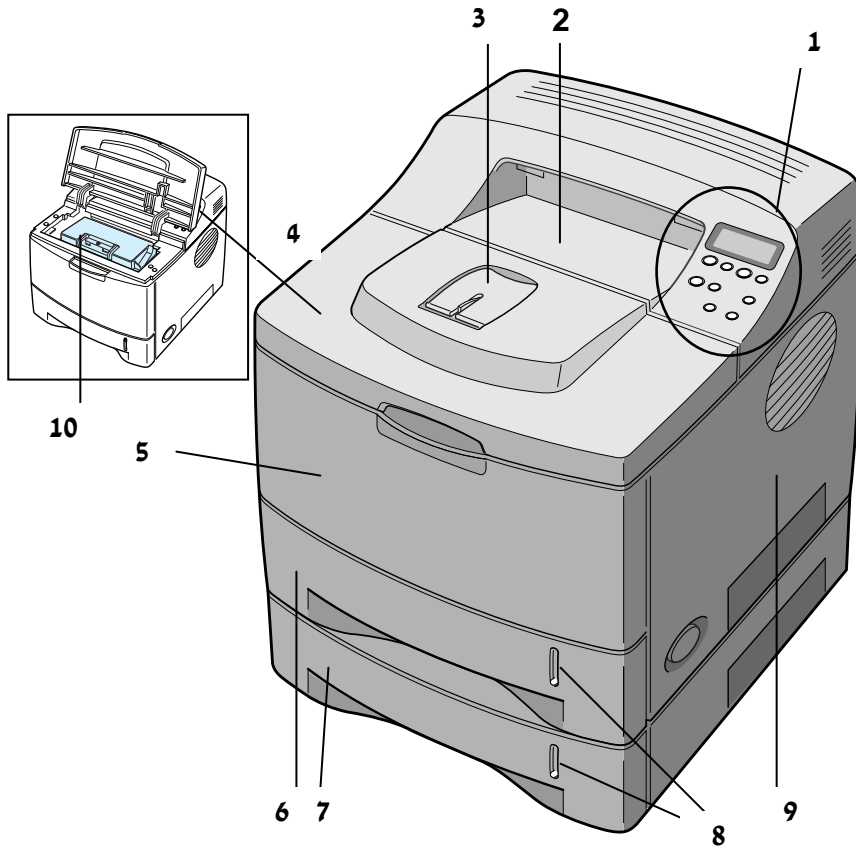
פתיחת האריזה

1. הוצא את המדפסת והאביזרים מתוך האריזה. וודא כי כל הפריטים הבאים נמצאים :
מדפסת, ערכת הדפסה (בשקית שחורה), כבל מתח, כבל מדפסת Parallel לתקשורת מקבילית דו-כיוונית (Bi-Di) המתאים לתקן IEEE1284, תקליטור וחוברת הוראות (עברית/לועזית).
במידה וחסר פריט כלשהו, נא לפנות לספק.
2. הסר בזהירות את כל מדבקות האריזה מהמדפסת.
3. הוצא את המגירה והסר גם ממנה את כל מדבקות האריזה.



4. מיקום המדפסת.
 - א. מקם את המדפסת על משטח יציב ומאוזן, במקום עם אוורור טוב.
 - ב. השאר מקום פנוי מסביב למדפסת על מנת לאפשר גישה חופשית אל המגשים ולאפשר פתיחה נוחה של מכסים ומגירות.
 - ג. וודא כי המקום בו נמצאת המדפסת אינו חשוף לקרני שמש ישירות, מרוחק ממקורות חימום וקירור, ואין בו לחות גבוהה.
 - ד. אל תניח את המדפסת בקצה השולחן או המדף.
 - ה. השאר מסביב למדפסת לפחות את המרווחים הבאים :
 - בחזית : 485 מ"מ. על מנת לאפשר את הוצאת המגירה.
 - מאחור : 320 מ"מ. על מנת לאפשר פתיחת המכסה האחורי.
 - בצדדים (מימין ומשמאל) : 100 מ"מ.

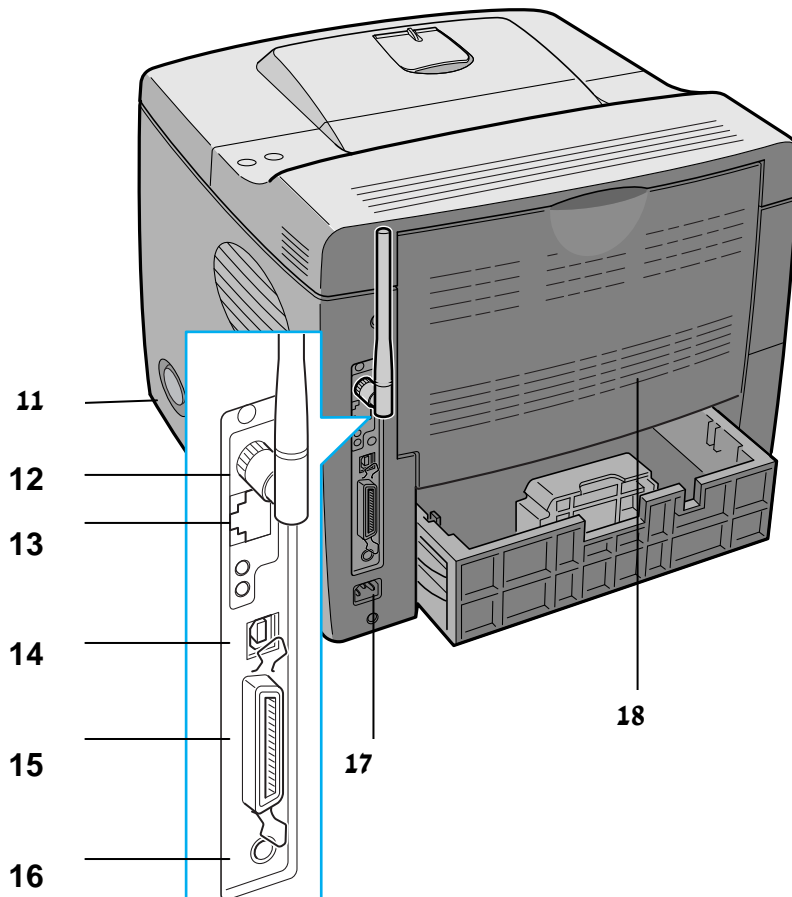
הכרת המדפסת



מבט חזיתי

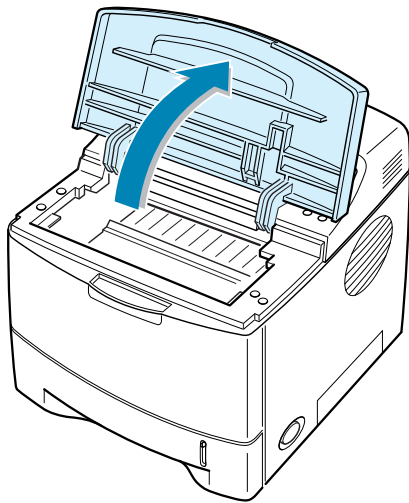
1. לוח ההפעלה.
2. מגש יציאה עליון. התדפיס מתקבל עם הכתוב כלפי מטה.
3. מאריך מגש היציאה.
4. מכסה עליון.
5. מגש רב-תכליתי.
6. מגירת נייר ראשית.
7. קיבול המגירה 500 דפים.
8. מגירת נייר נוספת – אופציה.
9. קיבול המגירה 500 דפים.
10. חלון מצב נייר במגירה.
11. מכסה צד.
12. מאפשר גישה ללוח ראשי להתקנת אופציות.
13. ערכת הדפסה.

מבט אחורי



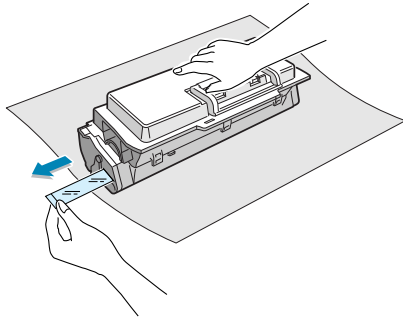
11. מתג הדלקה.
12. אנטנה לתקשורת אלחוטית לרשת פנימית – אופציה (מובנה בדגם 2552W).
13. שקע חיבור לרשת – אופציה (מובנה בדגמי 2551N/2552W).
14. שקע חיבור מסוג USB.
15. שקע חיבור מקבילי.
16. שקע לחיבור המגירה הנוספת – אופציה.
17. שקע לחיבור כבל מתח.
18. מגש יציאה אחורי. התדפיס מתקבל עם הכתוב כלפי מעלה.

התקנת ערכת ההדפסה (טונר)



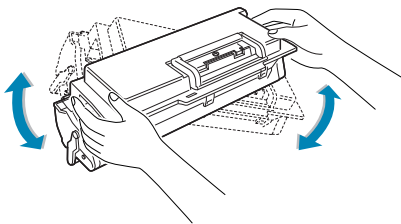
1. פתח את המכסה העליון.
החזק בידיך והרם כלפי מעלה.

2. הוצא בזהירות את ערכת ההדפסה מהאריזה.
כדי למנוע נזק לערכת ההדפסה, אל תפתח את השקית
באמצעות סכין או חפץ חד אחר.



3. שלוף החוצה את סרט האטימה.
וודא כי הסרט יצא בשלמות.

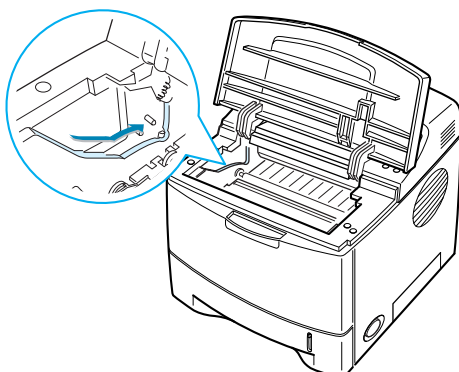
הערות: (1) הוצא את הסרט בזהירות. אורכו צריך להיות מעל 550 מ"מ.
(2) בזמן הוצאת הסרט, החזק ביד אחת את יחידת ההדפסה וביד השניה משוך את הסרט בזהירות
ובקו ישר מבלי לקרוע את הסרט.
(3) אם סרט האטימה נקרע, לא ניתן להשתמש בערכת ההדפסה.



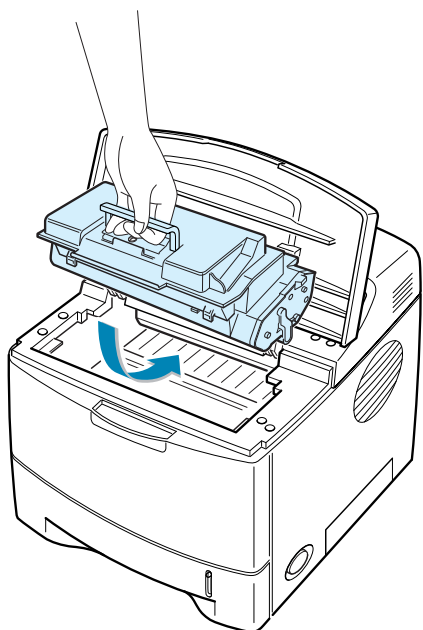
4. החזק את ערכת ההדפסה בקצוות ובמאוזן.
נער בזהירות את היחידה מצד לצד לפיזור אחיד של הטונר.

אזהרה! אסור לחשוף את התוף בערכת ההדפסה לאור.
אם עליך להשאיר את ערכת ההדפסה מוחץ למדפסת (האריזה)
מעל מספר דקות, כסה אותה בנייר.

הערה: אם בגדיך התלכלכו באבקת הטונר, נקה באמצעות מטלית יבשה ושטוף את הבגד במים קרים
בלבד (מים חמים עלולים לגרום לנזק לבד).



5. מצא בדפנות המדפסת את המסילות בהן מוכנסת ערכת
ההדפסה.



6. החזק בידית והכנס את ערכת ההדפסה לתוך המדפסת.

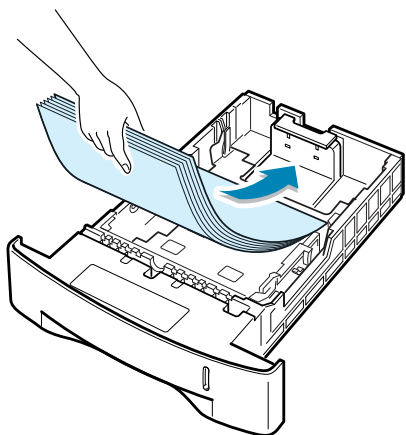
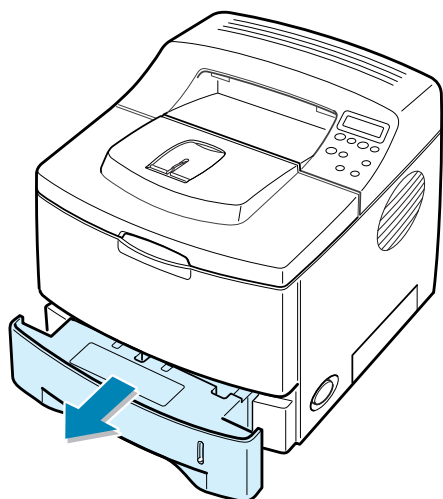
7. סגור את המכסה העליון. וודא כי נסגר היטב.

הערה: כמוות הטונר ביחידת ההדפסה המסופקת עם המכשיר מאפשרת הדפסה של כ- 5,000 דפים (בכיסוי של 5%), וכ- 10,000 דפים בערכת הדפסה רגילה.

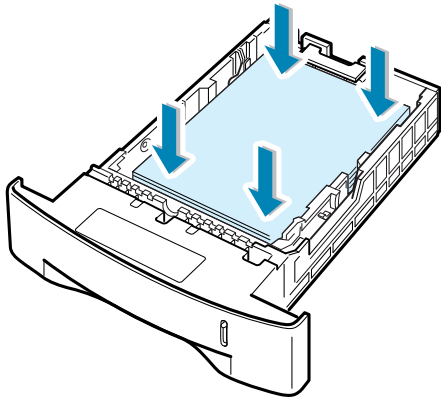
טעינת דפי נייר

ניתן לטעון במגירה עד 500 דפי נייר (ראה נתונים טכניים של אמצעי ההדפסה בעמ' 11).

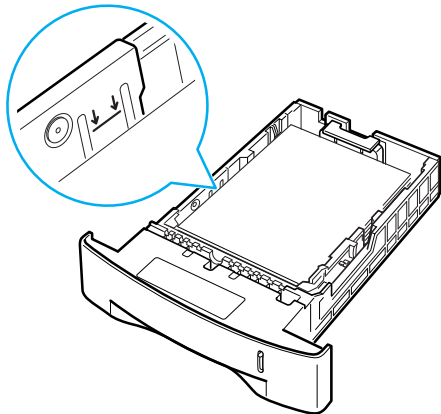
1. משוך והוצא את המגירה.



2. הכנס את הדפים לתוך המגירה עם צד ההדפסה כלפי מטה.

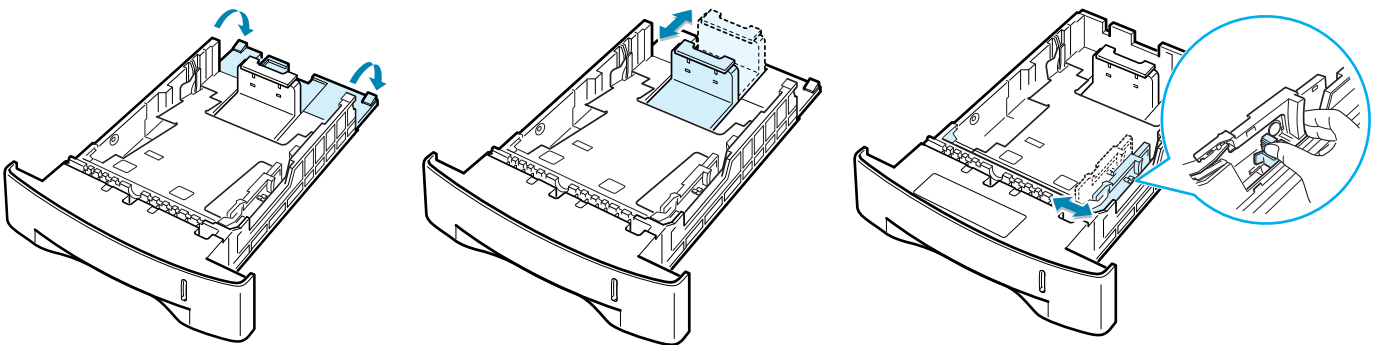


3. לחץ על הנייר כלפי מטה, וודא כי הנייר מיושר בכל 4 הפינות.

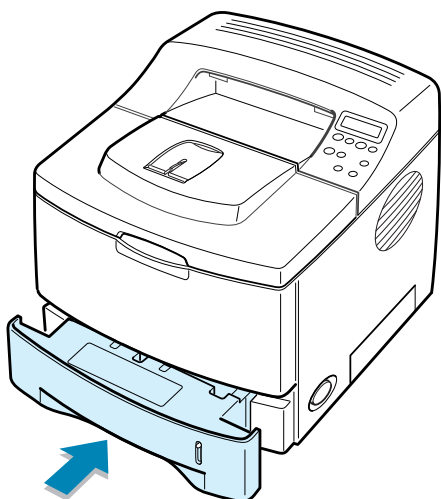


4. שים לב, אסור שכמות הדפים במגירה תעבור את קו הסימון בדופן השמאלית. כמות עודפת של דפים עלולה לגרום לתקיעת נייר.

5. לדפים ארוכים יותר ניתן להאריך את המגירה עד לגודל נייר Legal (14.0 אינצ'). כמו-כן ניתן לכוון את המגירה לרחב הנייר הרצוי (עד 8.5 אינצ').



6. הכנס את המגירה למקומה.



חיבורי תקשורת

התחברות למחשב מקומי

ניתן לחבר כבל תקשורת אל המחשב הנמצא בסמוך למדפסת, באחת משתי הצורות: בכבל מדפסת לתקשורת מקבילית או בכבל USB.

הערה: ההתחברות למחשב מסוג מקינטוש אפשרית רק בכבל USB או בכבל תקשורת RJ45 שיחובר לכרטיס הרשת.

1. התחברות בכבל מדפסת בתקשורת מקבילית

א. הצטייד בכבל מדפסת לתקשורת מקבילית דו-כיוונית (Bi-Di) המתאים לתקן IEEE1284.

ב. וודא כי המדפסת והמחשב כבויים.

ג. חבר את כבל המדפסת לשקע

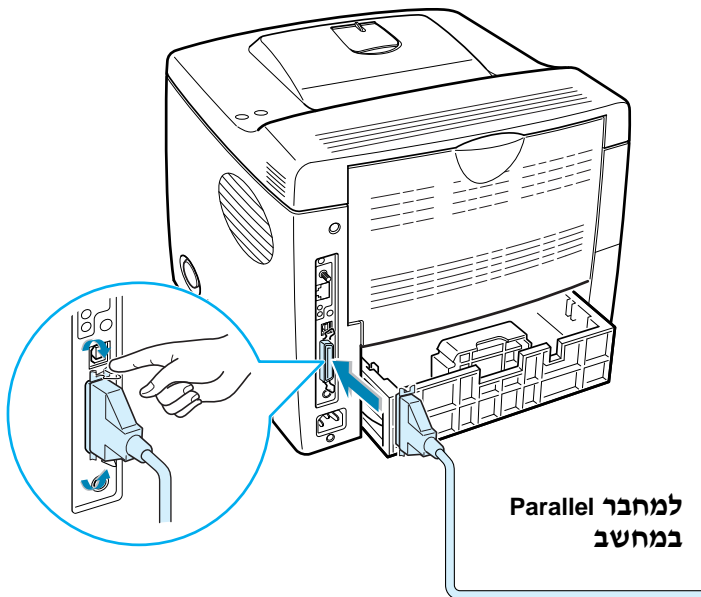
התקשורת (הרחב) בגב המדפסת ונעל את תפסני המחבר במקומם.

ד. חבר את הקצה השני של כבל

המדפסת למחבר המוצא במחשב

(מחבר מדפסת - תקשורת מקבילית).

סגור את ברגי ההידוק שבמחבר.



2. התחברות בכבל USB

א. הצטייד בכבל USB (תואם USB 2.0 או USB 1.1) באורך של לא יותר מ-3 מטר.

הערה: המדפסת תואמת ל-USB 2.0 ומטה. אם ברצונך לנצל תקשורת זו, נדרש קיום יציאת USB 2.0

במחשב שלך, אחרת התקשורת תהיה ב-USB 1.1)

ב. וודא כי המדפסת והמחשב כבויים.

ג. חבר את הכבל לשקע התקשורת USB בגב המדפסת.

ד. חבר את הקצה השני של הכבל אל מחבר המוצא

מסוג USB במחשב.

הערות: (1) ההדפסה במחבר USB במחשב PC עם מערכת

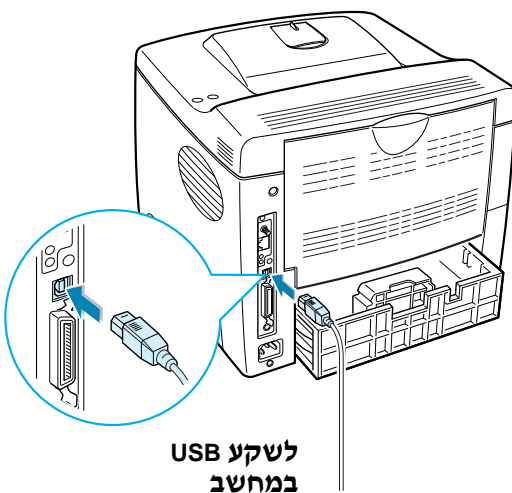
הפעלה Windows 98/Me/2000/XP.

(2) ההדפסה במחשב מקינטוש עם מערכת OS 8.6

ומעלה ומעבד G3 ומעלה.

(3) במערכת הפעלה Windows 98/Me יש להתקין

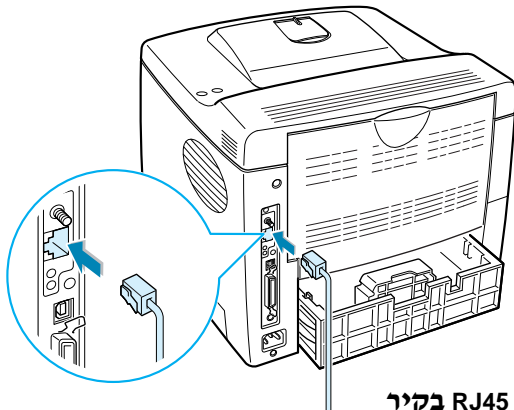
דרייבר USB, ראה בהמשך (סעיף 3 בעמ' 9).



התחברות לרשת תקשורת מקומית (LAN)

במדפסת מדגם ML-2550 ניתן להוסיף (אופציה) כרטיס התחברות לרשת תקשורת מקומית (LAN). כרטיס אופציונלי זה נמצא כסטנדרט בדגמי המדפסות ML-2551N ו-ML-2552W. כמו כן, במדפסת מדגם ML-2552W קיימת אפשרות להתחברות אלחוטית אל רשת התקשורת המקומית, באמצעות כרטיס רשת אלחוטי ואנטנה. אביזרים אלו ניתן להוסיף גם במדפסת מדגם ML-2551N (ע"י החלפת כרטיס הרשת הקיים בכרטיס רשת אלחוטי - WireLess). לפרטים יש לפנות למשווק/ספק.

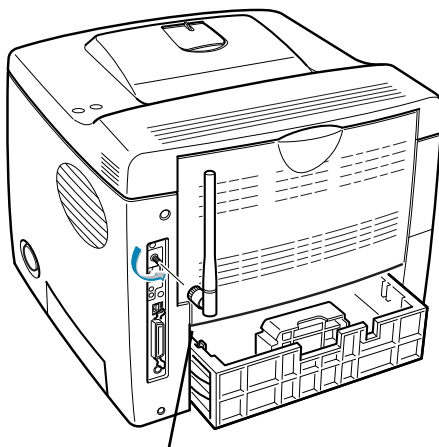
1. התחברות בכבל תקשורת



לשקע RJ45 בקיר
או ב- HUB

- א. הצטייד בכבל תקשורת מקומית (UTP RJ45).
- ב. וודא כי המדפסת והמחשב כבויים.
- ג. חבר קצה אחד של הכבל אל השקע המתאים בגב המדפסת.
- ד. חבר את הקצה השני של כבל התקשורת לשקע של הרשת המקומית.

2. התחברות אלחוטית



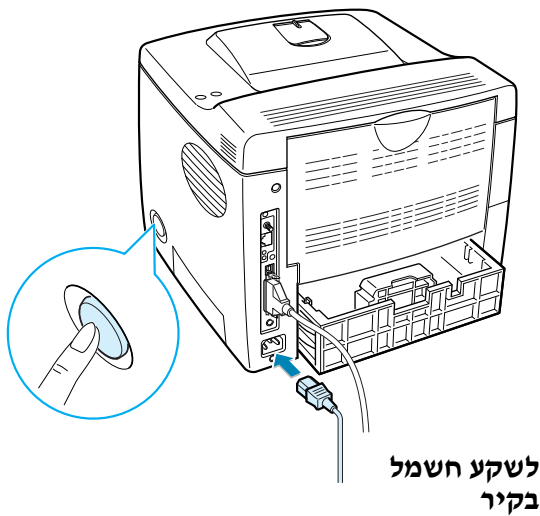
אנטנה

- א. הברג את האנטנה (נגד כוון השעון) בשקע המתאים.
- ב. זקוף את האנטנה.

הערה: לאחר חיבור המדפסת, עליך להגדיר בלוח הבקרה את הפרמטרים של ההתחברות לרשת. ראה פרטים במדריך ההפעלה (באנגלית ע"ג ה-CD). ניתן להשתמש בתוכנה המסופקת עם הכרטיס, ראה פרטים במדריך התוכנה.

חיבור לחשמל והפעלה

1. חבר את כבל המתח לשקע בגב המכשיר ולשקע החשמל בקיר.
2. לחץ על מתג ההדלקה.



לתשומת לבך!



- לאחר הדלקת המדפסת, אזור התנור בחלקו הפנימי האחורי של המדפסת, חם מאוד. היזהר והימנע מנגיעה מחשש לקבלת כוויה.
- יש לכבות את המדפסת לפני התחלת טיפול או הוצאת חלקים מתוכה.

הדפסת דף דוגמה

הדפסת דף לבדיקת תקינות פעולת המדפסת.

1. בלוח ההפעלה, לחץ על מקש **Menu** עד שבתצוגה (בשורה התחתונה) נרשם **"Information"**.
 2. לחץ על מקש **Enter (*)** לאישור.
 3. דפדף באמצעות מקשי החץ (▶ או ◀) עד שבתצוגה (בשורה התחתונה) נרשם **"Demo Page"**.
 4. לחץ על מקש **Enter (*)** לאישור.
- המכשיר מתחיל בהדפסת הדף. בדף מידע ותכונות של המדפסת.

התקנת תוכנת התאום במחשב עם "חלונות"

1. דרישות ממערכת המחשב.

א. לפני שתתחיל בהתקנה, וודא כי במערכת המחשב שלך יש:

הדרישות		הנושא
Windows 95/98/Me/NT 4.0/2000/XP		מערכת ההפעלה
32Mb	95/98/Me	זיכרון RAM
64Mb	NT 4.0/2000	
128Mb	XP	
200Mb	95/98/Me	מקום פנוי בכונן קשיח
200Mb	NT 4.0/2000	
200Mb	XP	
אינטרנט אקספלורר 5.0 (לפחות) (Internet Explorer 5.0)		

ב. סגור את כל היישומים/תוכנות הפועלות במחשב.

2. התקנת הדרייבר

א. הכנס את התקליטור בכונן המתאים. ההתקנה תחל באופן אוטומטי.

אם ההתקנה לא מתחילה באופן אוטומטי: בחר, באמצעות העכבר, **התחל (Start)**, **הפעלה (Run)** והקלד בחלון שנפתח: "D:\lcdsetup.exe", (כאשר D מסמן את כונן התקליטורים במחשב) ולחץ על **אישור (OK)**.

הערה: אם נפתח חלון New Hardware Found (חומרה חדשה), לחץ על בפינה הימנית עליונה או לחץ על **Cancel** לביטול.



ב. בחלון שנפתח, בחר את שפת ההתקנה.

ג. בחר בחלון את ההתקנה את:

"Install the Samsaug Software on your PC"

ד. בחלון ההקדמה, לחץ על **Next**.

ה. עקוב אחר ההוראות במסך להשלמת ההתקנה.



1. בסיום ההתקנה, לחץ על **Finish**.

- הערות:** (1) בסיום ההתקנה, ניתן להסיר או להתקין מחדש את קבצי התוכנה.
 (2) ניתן להדפיס במדפסת גם מיישומי מקינטוש (Macintosh), לינוקס (Linux) או דוס (Dos).

3. התקנת דרייבר USB ב-Windows 98/Me

- במחשב עם מערכת הפעלה Windows 98/Me עליך להתקין את הדרייבר המתאים ולהגדיר את יציאת USB.
 א. כאשר המחשב והמדפסת כבויים, חבר את המדפסת למחשב באמצעות כבל USB, והדלק אותם.
 ב. חלון אשף חומרה חדשה (New Hardware Wizard) נפתח. לחץ על **Next**.
 ג. בחר **Search for the best driver for your device** ולחץ על **Next**.



- ד. בחר **"CD-ROM driver"**, ולחץ על **Browse**.
 ה. בחר בחלון **"D:\USB"**, (כאשר D מסמן את כונן התקליטורים במחשב) ולחץ על **Next**.
 ו. לחץ על **Next** להתקנת הדרייבר במחשב.
 ז. בסיום ההתקנה, לחץ על **Finish**.
 ח. בחלון שנפתח, בחר את שפת ההתקנה.
 ט. עקוב אחר ההוראות במסך להשלמת ההתקנה.

הערות: (1) להדפסה עם כבל מדפסת רגיל (תקשורת מקבילית), נתק את כבל

ה-USB וחבר כבל מדפסת רגיל. לאחר מכן התקן מחדש במחשב את הדרייבר.

(2) אם המדפסת אינה פועלת היטב, התקן מחדש את הדרייבר.

הערה: במחשב עם מערכת הפעלה Windows 2000/XP אין צורך להתקין דרייבר USB כיוון שהוא מותקן אוטומטית ע"י מערכת ההפעלה אולם בכל זאת יש להתקין את דרייבר המדפסת.

מדריך ההפעלה של המדפסת

מדריך ההפעלה המלא של מדפסות ממשפחת ML-2550 נמצא בתקליטור המסופק יחד עם המדפסת. קובץ המדריך בשפות שונות בפורמט PDF (הניתן לקריאה באמצעות Adobe Acrobat Reader). ניתן להציג ולקרוא את המדריך על מסך המחשב בתצורות שונות (דף בודד, ברצף, בהגדלה (עד 1600%) או בהקטנה (עד 12.5%), בדפדוף וכו'), ובמידת הצורך ניתן גם להדפיסו במדפסת על דפים.

1. קריאת המדריך למשתמש במחשב "חלונות"


- א. הכנס את התקליטור בכונן המתאים.
 - ב. בחלון שנפתח, בחר את שפת המדריך הרצויה.
 - ג. בחר **View User's Guide**.
- תוכנת Adobe Acrobat נפתחת והמדריך למשתמש מופיע על מסך המחשב.

הערה: אם במחשב שלך לא הותקנה תוכנת הקריאה Adobe Acrobat Reader תוכל להתקינה מתוך התקליטור, בחר ב- "Install the Bonus Software on your PC".

2. קריאת המדריך למשתמש במחשב מקינטוש

- א. הכנס את התקליטור בכונן המתאים.
 - ב. לחץ לחיצה כפולה על **SAMSUNG_LBP**.
 - ג. לחץ לחיצה כפולה על תיקיית **West**.
 - ד. לחץ לחיצה כפולה על **User's Guide.pdf (xxx)** כאשר xxx מציין את שפת המדריך.
- תוכנת Adobe Acrobat נפתחת והמדריך למשתמש מופיע על מסך המחשב.

3. קריאת המדריך למשתמש במחשב לינוקס

- א. בחלון הכניסה (Login) הקש "root" והקש את הסיסמה.
- ב. הכנס את התקליטור בכונן המתאים.
- ג. בתחתית המסך לחץ על  ובמסך המסוף הקש (משמאל לימין):

```
[root@local /root]# cd /mnt /cdrom(the CD-ROM directory) ←
```

```
[root@local cdrom]# gv manual/EnGuide.pdf ←
```

הערה: במידה וקבצי המסוף המארח ישנים, יתכן שהמדריך לא יוצג. במקרה זה מומלץ לקרוא את המדריך במחשב עם מערכת הפעלה "חלונות". לפרטים ראה בסעיף 1 לעיל.

נתונים טכניים

הנתון	תאור
25 דפים בדקה לנייר Letter	מהירות הדפסה
266Mhz RISC	מעבד (CPU)
1200 dpi	חדות (איכות)
מובנה	הדפסה דו-צדדית (Duplex)
500 דף במגירה 1 (80 גרם) 500 דף במגירה 2 אופציונלית (80 גרם) 100 דף במגש רב-תכליתי (80 גרם)	כניסת נייר
250 דף במגש עליון (80 גרם) (פנים כלפי מטה) 100 דף במגש יציאה אחורי (80 גרם) (פנים כלפי מעלה)	יציאת נייר
פחות מ- 12 שניות	זמן להדפסת דף ראשון
50 שניות	זמן חימום
פחות מ- 35 dB	רמת רעש בהמתנה
פחות מ- 53 dB	רמת רעש בהדפסה
10,000 דפים בכיסוי 5% (באספקה, 5,000 דפים)	טונר להדפסת דפים
32 MB (ניתן להרחבה עד 160 MB באמצעות זיכרון מסוג (SDRAM, 100 Pin, 3.3V)	זיכרון פנימי (RAM)
DOS, 136 PostScript, 1 Bitmap, 45 scalable	פונטים
326 X 436 X 386 מ"מ	מידות (רוחב X עומק X גובה)
17.3 ק"ג	משקל
PCL6, EPSON, IBM ProPrinter, PostScript Level 3	אמולציה
(Parallel IEEE 1284, USB 2.0) Network 10/100 (מובנה ב- ML-2551N) Wireless 802.11b (מובנה ב- ML-2252W)	ממשק
טמפי' °C 10-32, לחות 20-80%	תנאי סביבה
220-240 VAC	מתח חשמלי
15 WATT	צריכת הספק ממוצעת בהפעלה
עד 100,000 דף	עומס עבודה לחודש

נתונים טכניים של אמצעי ההדפסה

מקור נייר	סוג	מידות	משקל	כמות
מגש 2 / 1	נייר Letter	216 X 279 מ"מ	60 עד 105 גרם/מ"ר	עד 500 דפים (80 גרם)
	נייר A4	210 X 297 מ"מ		
	נייר Executive	191 X 267 מ"מ		
	נייר Legal	216 X 356 מ"מ		
	נייר B5	182 X 257 מ"מ		
	נייר פוליו	216 X 330 מ"מ		
מגש רב-תכליתי	נייר (גודל מינימלי)	148 X 98 מ"מ	60 עד 163 גרם/מ"ר	עד 100 דפים (80 גרם)
	נייר (גודל מקסימלי)	216 X 356 מ"מ		
	שקף	כמו בדפי הנייר	עובי 0.10 עד 0.14 מ"מ	עד 50 שקפים
	מדבקות / תוויות			עד 25 מדבקות
	מעטפה	מ- 148 X 98 מ"מ עד 356 X 216 מ"מ	עד 90 גרם/מ"ר	עד 10 מעטפות

הערות: • כללי: כל אמצעי ההדפסה צריכים להיות מסוג המתאים למדפסת לייזר, מעבר בתנור °C 200.
• מעטפות: הטעינה רק מהמגש הרב-תכליתי, והמוצא בפתח האחורי.
• מדבקות: הטעינה רק מהמגש הרב-תכליתי, והמוצא בפתח האחורי. אסור להדפיס פעמיים על אותו דף.

תעודת אחריות

תעודת אחריות זו תקפה רק בצירוף חשבונית קניה כחוק

(אנא מלאו את הפרטים ושלחו בפקס לנקודת השרות הארצית)

מספר סידורי של המכשיר _____ דגם _____
תאריך רכישה _____ שם הרוכש _____ מס' טלפון _____
כתובת הרוכש _____ מס' פקס' _____
שם המשווק _____ כתובת המשווק _____

זוהי תעודת האחריות האישית של כב' מחברת אלקטיס בע"מ. חברת אלקטיס היא היבואן הבלעדי של מכשיר זה.

תעודה זו אינה ניתנת להעברה ומתייחסת אישית לכב' כקונה המקורי. האחריות תיכנס לתוקפה רק לאחר ביצוע התשלום בגין המכשיר.

אחריות זו הינה בתוקף לתקופה של 12 חודשים מיום האספקה ומכסה כל חלק של המכשיר אשר יימצא, בתקופת האחריות, פגום מחמת שימוש בחלקים לקויים או התקנתם בצורה פגומה. חלק כזה יוחלף בחלק אחר ללא תמורה. השרות והעבודה אשר יידרשו להחלפת חלק כזה או כיוון מכני של המכשיר יבוצעו ללא תשלום במשך תקופת האחריות על ידי חברת אלקטיס או בא כוחה, במעבדות השרות.

טלפון לשרות ותמיכה: 03-6372323 פקס: 03-6372324
שעות עבודה: ימים א'-ה' בשעות 09:00-18:00 (ערבי חג בשעות 09:00-12:00)

האחריות מוגבלת למכשיר בלבד ולא כוללת אחריות למתקני חשמל, מחשבים או לכל אחד מהם.

האחריות לפי תעודה זו לא תחול במקרים הבאים, אם נוכיח לבעל התעודה אחד מאלה:

1. הקלקול נגרם ע"י שימוש הנוגד את הוראות ההתקנה והשימוש שנמסרו למחזיק במכשיר.
2. הקלקול נגרם ע"י כוח עליון.
3. הקלקול נובע מתקלות או מהפרעות במחשב, רשת מחשבים, תוכנות, רשת החשמל, מוליכים, נתיך והארקה שאינם אבזרי המכשיר.
4. הקלקול נובע משימוש בלתי נאות כגון חיבור פגום לחשמל, חיבור כאשר אין מקום חיבור לרשת החשמל הארצית, וכד'.
5. המכשיר תוקן או שהוכנסו בו שינויים ע"י אדם שלא הוסמך על ידי אלקטיס.
6. הקלקול נגרם בזדון או ברשלנות שלא ע"י נותן תעודה זו, שליחו או עושה שירות אחריות מטעמו.
7. הקלקול הנו כתוצאה מתאונה או מפעולה חיצונית שאינה קשורה בטיב המכשיר.
8. החברה לא תהא אחראית לנזקים ישירים או עקיפים שייגרמו כתוצאה משיבושים בתוכנות, ובמחשב או ברשת המחשבים.
9. החברה לא תהא אחראית לנזקים ישירים או עקיפים שייגרמו כתוצאה מעיכובים או דחיות בביצוע התחייבותה אשר ינבעו מסיבות או גרמים אשר אינם בשליטתה.
10. תעודה זו תקפה רק לאחר מילוי כל הפרטים בה.

בתקופת האחריות נדרש להשתמש במתכלים מקוריים המשווקים ע"י אלקטיס או בא כוחה.

בכבוד רב,
אלקטיס בע"מ

