

מדריך התקנה למדפסת לייזר



**מסידרת
ML-2250**

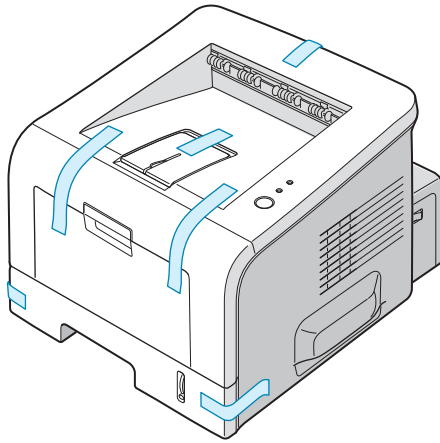


תוכן העניינים

1	פתיחת האריזה
2	הכרת המדפסת
3	הכרת לוח ההפעלה
3	נוריות On Line/Error -1 Toner Save
3	מקש Cancel
4	התקנת ערכת ההדפסה (טונר)
5	טעינת דפי נייר
6	שינוי גודל נייר במגירה
7	חיבורי תקשורת
7	התחברות למחשב מקומי
7	התחברות לרשת תקשורת מקומית (LAN)
8	חיבור לחשמל והפעלה
8	הדפסת דף דוגמה
9	התקנת תוכנת התאום במחשב עם "חלונות"
11	מדריך ההפעלה של המדפסת
13	נתונים טכניים
13	נתונים טכניים של אמצעי ההדפסה
15	תעודת אחריות

פתיחת האריזה

1. הוצא את המדפסת והאביזרים מתוך האריזה. וודא כי כל הפריטים הבאים נמצאים : מדפסת, ערכת הדפסה (בשקית שחורה), כבל מתח, תקליטור וחוברת הוראות (עברית/לועזית). במידה וחסר פריט כלשהו, נא לפנות לספק.



2. הסר בזהירות את כל מדבקות האריזה מהמדפסת.

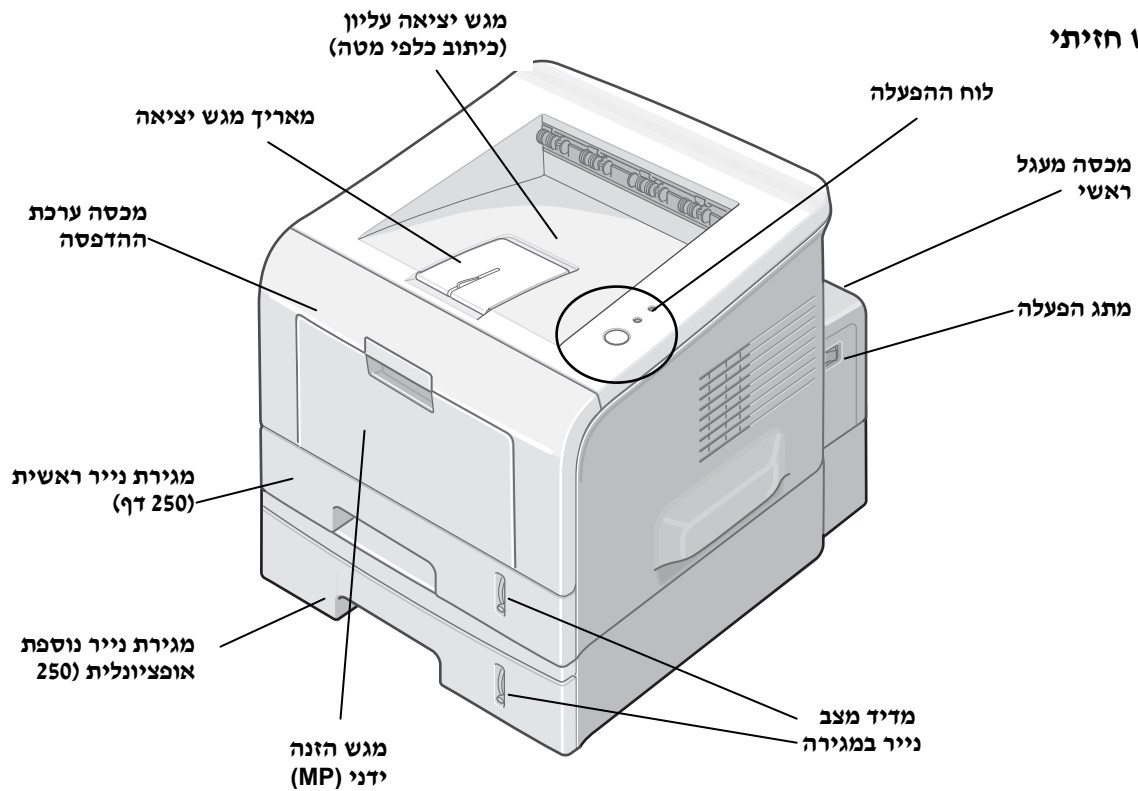
3. הוצא את המגירה והסר גם ממנה את כל מדבקות האריזה.

4. מיקום המדפסת.

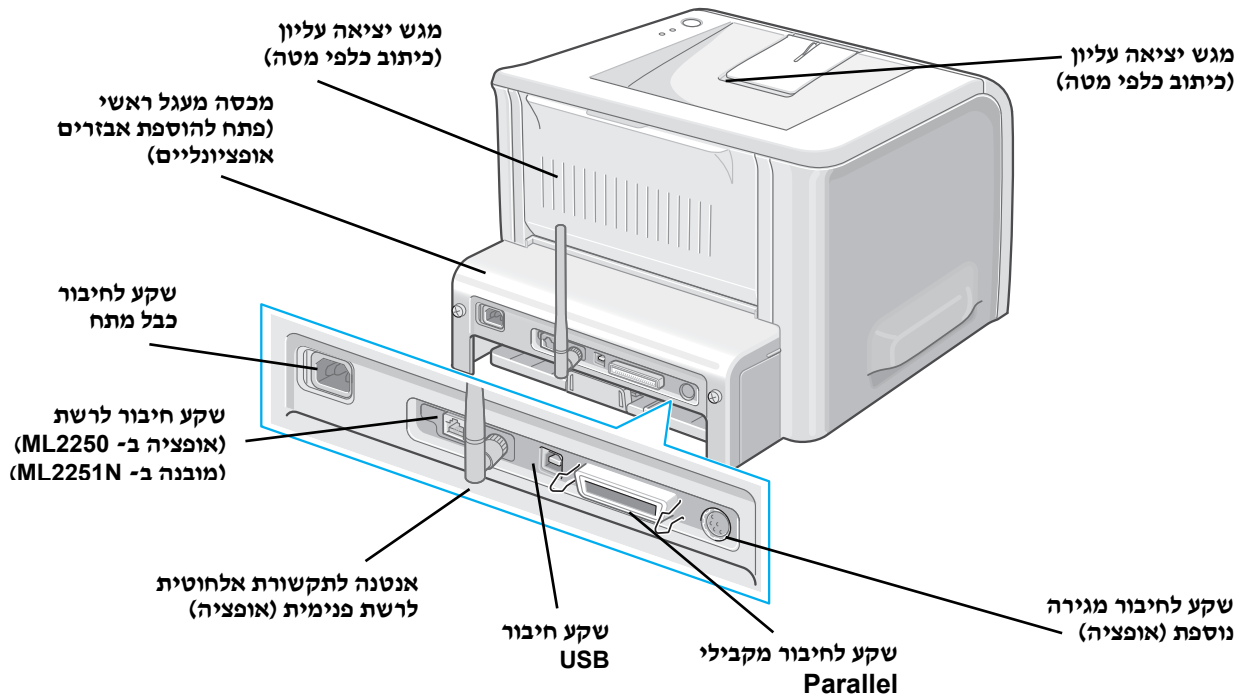
- א. מקם את המדפסת על משטח יציב ומאוזן, במקום עם אוורור טוב.
- ב. השאר מקום פנוי מסביב למדפסת על מנת לאפשר גישה חופשית אל המגשים ולאפשר פתיחה נוחה של מכסים ומגירות.
- ג. וודא כי המקום בו נמצאת המדפסת אינו חשוף לקרני שמש ישירות, מרוחק ממקורות חימום וקירור, ואין בו לחות גבוהה.
- ד. אל תניח את המדפסת בקצה השולחן או המדף.
- ה. השאר מסביב למדפסת לפחות את המרווחים הבאים :
 - בחזית : 485 מ"מ. על מנת לאפשר את הוצאת המגירה.
 - מאחור : 100 מ"מ. על מנת לאפשר פתיחת המכסה האחורי.
 - בצדדים (מימין ומשמאל) : 100 מ"מ.

הכרת המדפסת

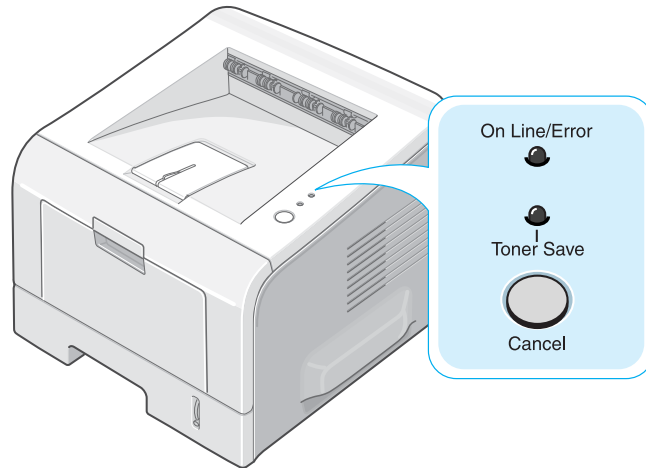
מבט חזיתי






מבט אחורי



הכרת לוח ההפעלה



נוריות On Line/Error ו- Toner Save

נורית	תאור
	<p>אם הנורית מאירה קבוע בירוק, המדפסת במצב המתנה להדפסה.</p> <p>אם הנורית מאירה קבוע באדום, המדפסת נמצאת באחד מהמצבים הבאים – נייר תקוע, אזל הנייר במגירה, מכסה פתוח, או ערכת ההדפסה לא מותקנת.</p> <p>אם תלחץ על מקש Cancel כשהמדפסת מדפיסה, הנורית תהבהב באדום לביטול ההדפסה.</p> <p>במצב הזנה ידנית (מדרייבר ההדפסה), אם אין נייר במגש הרב-תכליתי (Bypass), הנורית תהבהב באדום. הנורית תפסיק להבהב לאחר טעינת נייר במגש הרב-תכליתי.</p> <p>הנורית תהבהב לאט בירוק במצב קבלת מידע להדפסה.</p> <p>הנורית תהבהב מהר בירוק במצב הדפסה.</p>
	<p>אם תלחץ על מקש Cancel למשך 0.5 שניה במצב המתנה, הנורית מאירה והמדפסת עוברת למצב חיסכון בטונר. אם תלחץ שוב על מקש זה, המדפסת תצא ממצב חיסכון בטונר.</p>
	<p>אם שני הנוריות מהבהבות יחד באדום, המדפסת "תקולה". יש לפנות לנציג תמיכה או להביא למעבדה לקבלת שרות.</p>

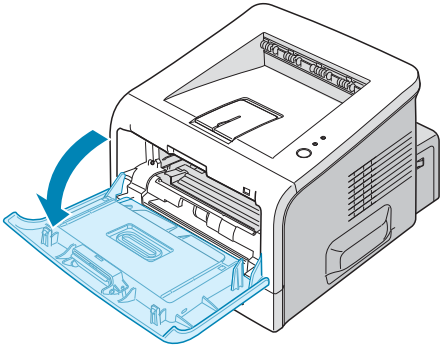
מקש Cancel

פעולה	תאור
הדפסת דף בדיקה	במצב המתנה, החזק מקש Cancel לחוץ במשך 2 שניות עד שכל הנוריות יבהבו לאט ושחרר המקש.
הדפסת דף קונפיגורציה	במצב המתנה, החזק מקש Cancel לחוץ במשך 6 שניות עד שכל הנוריות יבהבו מהר ושחרר המקש. אם למדפסת יש כרטיס רשת מקורי, יודפס דף קונפיגורציה רשת בנוסף.
איפוס הגדרות כרטיס רשת	במצב המתנה, החזק מקש Cancel לחוץ במשך 20 שניות עד שכל הנוריות יבהבו לאט ושחרר המקש. פעולה זו תאפס את הגדרות הרשת למצב התחלתי. למימוש האיפוס יש לכבות ולהדליק את המדפסת.
הזנה ידנית	לחץ על מקש Cancel בכל פעם שתטען דף במגש הרב-תכליתי וכשבחרת מדרייבר המדפסת במקור נייר: Manual Feed בזמן ההדפסה מהיישום שלך.
ניקוי פנימי של המדפסת	(פעולה זו הינה טכנית אשר "מנקה" את התוף הפנימי הקיים בערכת ההדפסה ע"י פריקה חשמלית, ואין הכוונה לניקוי אבק וכו'). במצב המתנה, החזק מקש Cancel לחוץ במשך 10 שניות עד שכל הנוריות יבהבו קבוע ושחרר המקש. אחרי ניקוי פנימי, יודפס דף "Cleaning Sheet".
ביטול גיוב הדפסה	במצב הדפסה לחץ על מקש Cancel, נורית On Line/Error תהבהב בזמן ביטול ההדפסה, עד לחזרת המדפסת למצב המתנה. משך הזמן יכול להיות שונה בהתאם לגודל גיוב ההדפסה. כמו-כן יש לבטל את ההדפסה במחשב.
ביטול/הפעלת חיסכון בטונר	במצב המתנה, לחץ על מקש Cancel להעברה לחיסכון בטונר (Toner Save). לחיצה נוספת במצב המתנה, תחזיר את המדפסת להדפסה רגילה.

התקנת ערכת ההדפסה (טונר)

1. פתח את המכסה הקדמי.

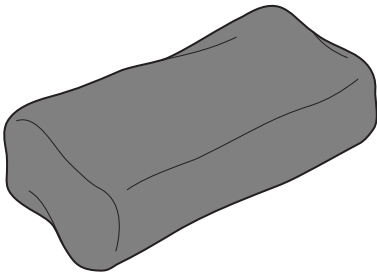
החזק בידית הפתיחה ומשוך את המכסה כלפיך.



2. הוצא בזהירות את ערכת ההדפסה מהאריזה והסר

את הנייר העוטף את הערכה.

כדי למנוע נזק לערכת ההדפסה, אל תפתח את השקית באמצעות סכין או חפץ חד אחר.



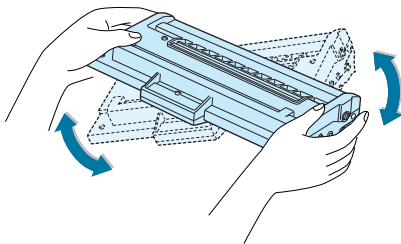
3. החזק את ערכת ההדפסה בקצוות ובמאוזן.

נער בזהירות את היחידה מצד לצד לפיזור אחיד של הטונר.

אזהרה! אסור לחשוף את התוף בערכת ההדפסה לאור.

אם עליך להשאיר את ערכת ההדפסה מחוץ למדפסת (האריזה)

מעל מספר דקות, כסה אותה בנייר.

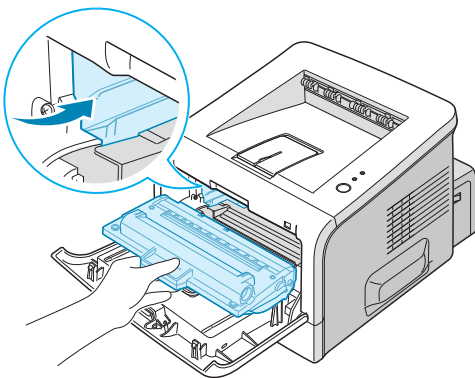


הערה: אם בגדיך התלכלכו באבקת הטונר, נקה באמצעות מטלית יבשה ושטוף את הבגד במים קרים

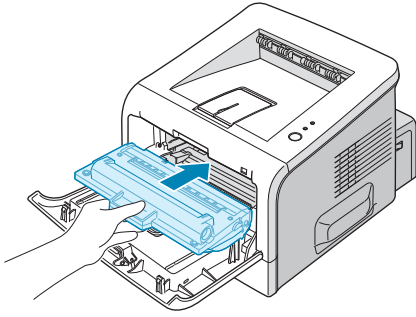
בלבד (מים חמים עלולים לגרום לנזק לבד).

4. מצא בדפנות המדפסת את המסילות בהן מוכנסת ערכת

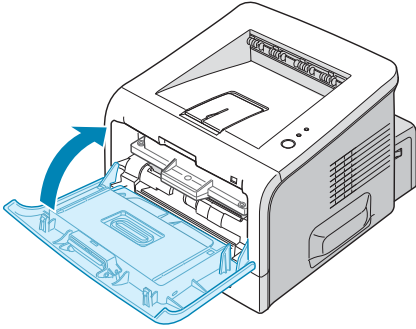
ההדפסה.



5. החזק בידית והכנס את ערכת ההדפסה לתוך המדפסת.



6. סגור את המכסה הקדמי. וודא כי נסגר היטב.

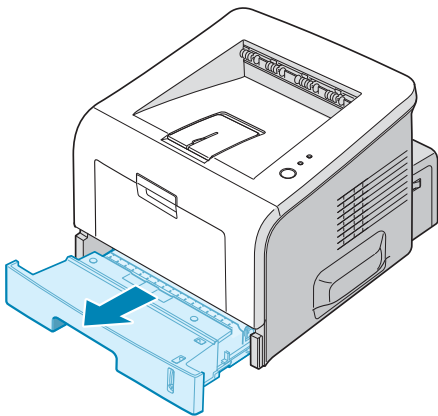


הערה: כמות הטונר ביחידת ההדפסה המסופקת עם המכשיר מאפשרת הדפסה של כ- 2500 דפים (בכיסוי של 5%), וכ- 5000 דפים בערכת הדפסה רגילה. לחץ על משטח המתכת כלפי מטה.

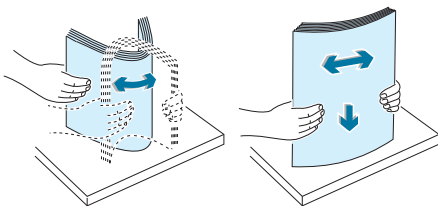
טעינת דפי נייר

ניתן לטעון במגירה עד 250 דפי נייר (ראה נתונים טכניים של אמצעי ההדפסה בעמ' 13).

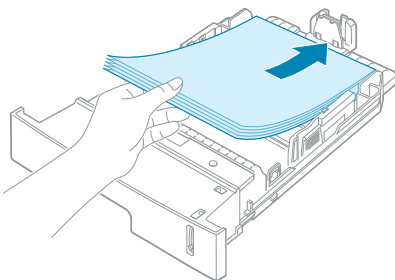
1. משוך והוצא את המגירה.



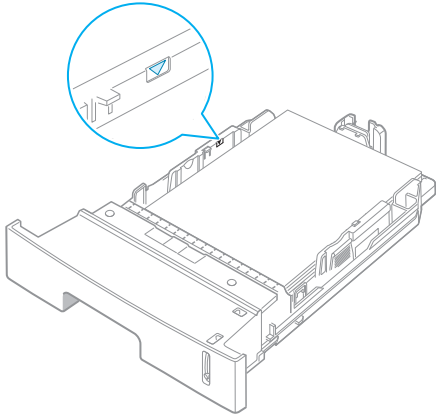
2. אוורר וישר את דפי הנייר.



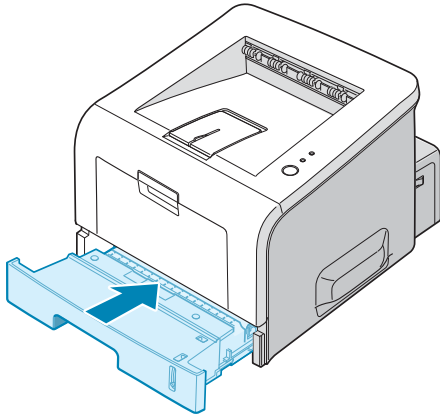
3. הכנס את הדפים לתוך המגירה עם צד ההדפסה כלפי מטה.



4. וודא כי הנייר מיושר בכל 4 הפינות. שים לב, אסור שכמות הדפים במגירה תעבור את קו הסימון בדופן השמאלית. כמות עודפת של דפים עלולה לגרום לתקיעת נייר.

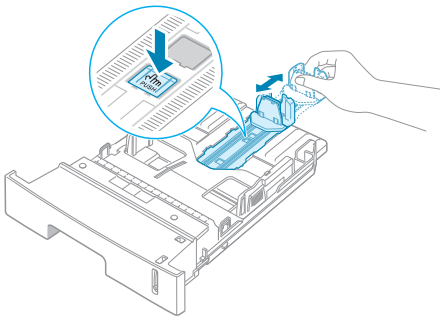


5. הכנס את המגירה למקומה.

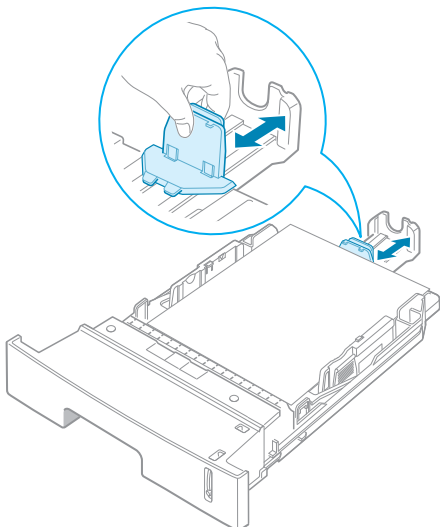


שינוי גודל נייר במגירה

1. לטעינת נייר ארוך יותר במגירה, יש להאריך את התוחם האחורי ע"י לחיצה על נועל התוחם ומשיכתו החוצה עד הסוף.



2. לאחר הכנסת הנייר למגירה, החזר חזרה את מאריך התוחם עד לקצה הנייר. שים לב שהנייר לא יהיה הדוק מדי.



חיבורי תקשורת

התחברות למחשב מקומי

ניתן לחבר כבל תקשורת אל המחשב הנמצא בסמוך למדפסת, באחת משתי הצורות: בכבל מדפסת לתקשורת מקבילית או בכבל USB.

1. התחברות בכבל מדפסת בתקשורת מקבילית

א. הצטייד בכבל מדפסת לתקשורת מקבילית דו-כיוונית (Bi-Di) המתאים לתקן IEEE1284.

ב. וודא כי המדפסת והמחשב כבויים.

ג. חבר את כבל המדפסת לשקע

התקשורת (הרחב) בגב המדפסת ונעל

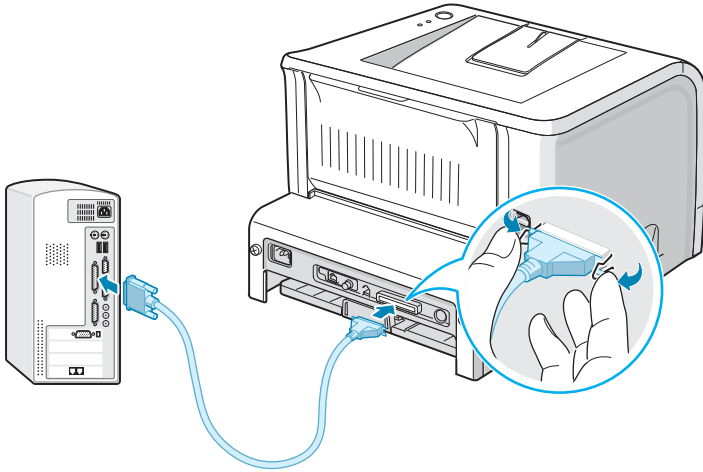
את תפסני המחבר במקומם.

ד. חבר את הקצה השני של כבל

המדפסת למחבר המוצא במחשב

(מחבר מדפסת - תקשורת מקבילית).

סגור את ברגי הידוק שבמחבר.



2. התחברות בכבל USB

א. הצטייד בכבל USB (תואם USB 2.0 או USB 1.1) באורך של לא יותר מ-3 מטר.

הערה: המדפסת תואמת ל-USB 2.0.

ב. התקן את תוכנת התיאום (דרייבר) תחילה (ראה

בהמשך בעמוד 9).

ג. חבר את הכבל לשקע התקשורת USB בגב המדפסת.

ד. חבר את הקצה השני של הכבל אל מחבר המוצא

מסוג USB במחשב.

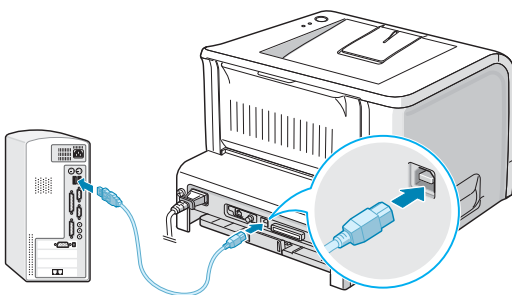
הערות: (1) ההדפסה במחבר USB במחשב PC עם מערכת

הפעלה Windows 98/Me/2000/XP.

(2) בהתקני USB יש להתקין תחילה את תוכנת

התיאום (דרייבר) ורק לאחר מכן יש לחבר

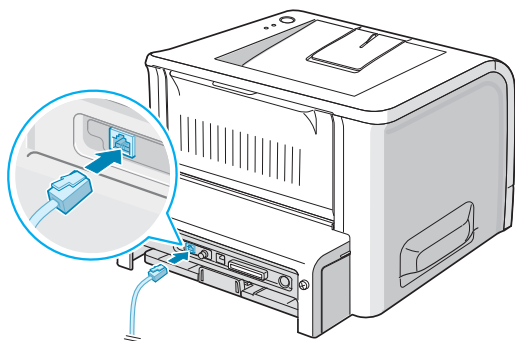
את כבל ה-USB.



התחברות לרשת תקשורת מקומית (LAN)

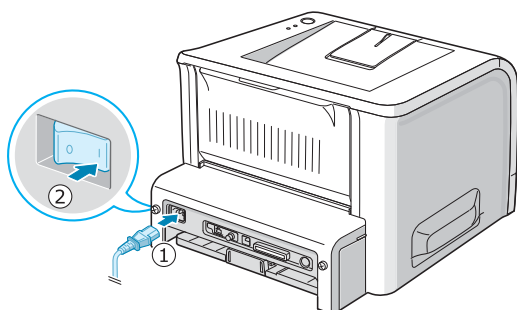
במדפסת מדגם ML-2250 ניתן להוסיף (אופציה) כרטיס התחברות לרשת תקשורת מקומית (LAN). כרטיס אופציונלי זה נמצא כסטנדרט בדגמי המדפסות ML-2251N ו-ML-2252W. כמו כן, במדפסת מדגם ML-2252W

קיימת אפשרות להתחברות אלחוטית אל רשת התקשורת המקומית, באמצעות כרטיס רשת אלחוטי ואנטנה. אביזרים אלו ניתן להוסיף גם במדפסת מדגם ML-2251N (ע"י החלפת כרטיס הרשת הקיים בכרטיס רשת אלחוטי - Wireless). לפרטים יש לפנות למשווק/ספק.



- א. הצטייד בכבל תקשורת מקומית (UTP RJ45).
- ב. חבר קצה אחד של הכבל אל השקע המתאים בגב המדפסת.
- ג. חבר את הקצה השני של כבל התקשורת לשקע של הרשת המקומית.

חיבור לחשמל והפעלה



1. חבר את כבל המתח לשקע בגב המכשיר ולשקע החשמל בקיר.
2. לחץ על מתג ההדלקה.

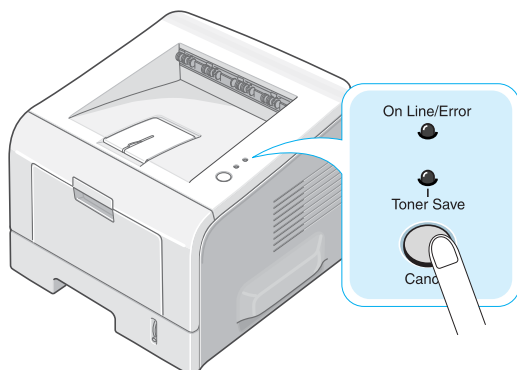
לתשומת לבך!



- לאחר הדלקת המדפסת, אזור התנור בחלקו הפנימי האחורי של המדפסת, חם מאוד. היזהר והימנע מנגיעה מחשש לקבלת כוויה.
- יש לכבות את המדפסת לפני התחלת טיפול או הוצאת חלקים מתוכה.

הדפסת דף דוגמה

הדפסת דף לבדיקת תקינות פעולת המדפסת.



1. החזק מקש Cancel לחוץ כ-2 שניות עד להבהוב נורית.
 2. המכשיר מתחיל בהדפסת הדף.
- בדף מידע ותכונות של המדפסת.

התקנת תוכנת התאום במחשב עם "חלונות"

1. דרישות ממערכת המחשב.

א. לפני שתתחיל בהתקנה, וודא כי במערכת המחשב שלך יש :

הדרישות		הנושא
Windows 95/98/Me/NT 4.0/2000/XP		מערכת ההפעלה
32Mb	95/98/Me	זיכרון RAM
64Mb	NT 4.0/2000	
128Mb	XP	
300Mb	95/98/Me	מקום פנוי בכונן קשיח
300Mb	NT 4.0/2000	
300Mb	XP	
אינטרנט אקספלורר 5.0 (לפחות) (Internet Explorer 5.0)		

ב. סגור את כל היישומים/תוכנות הפועלות במחשב.

2. התקנת תוכנת התיאום

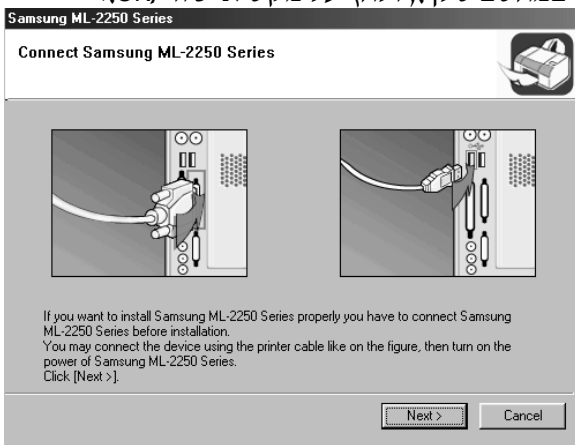
הערות : (1) בעת הפעלת המחשב, בטל את חלון "New Hardware Found" (זיהוי התקן חדש).
 (2) לפני התחלת התקנת התוכנה, וודא כי המכשיר מחובר אל המחשב (בכבל Parallel או בכבל USB).
 (3) מערכות הפעלה Windows 95/NT 4.0 לא תומכות בחיבור USB.

א. הכנס את התקליטור המסופק לכונן התקליטורים (CD-ROM). חלון ההתקנה נפתח באופן אוטומטי. אם חלון ההתקנה לא נפתח, בצע כדלקמן : לחץ על "התחל" (Start), בחר "הפעלה" (Run), והקלד "X:Setup.exe" (כאשר X מציין את כונן התקליטורים במחשב שלך), ולחץ על מקש אישור (OK).

ב. אם מסך זה מופיע, חבר את כבל החיבור למחשב

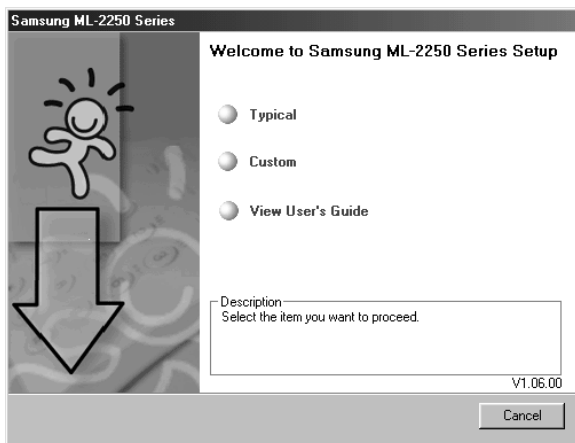
והדלק את מכשיר הפקס.
 להמשך הקש **Next**.

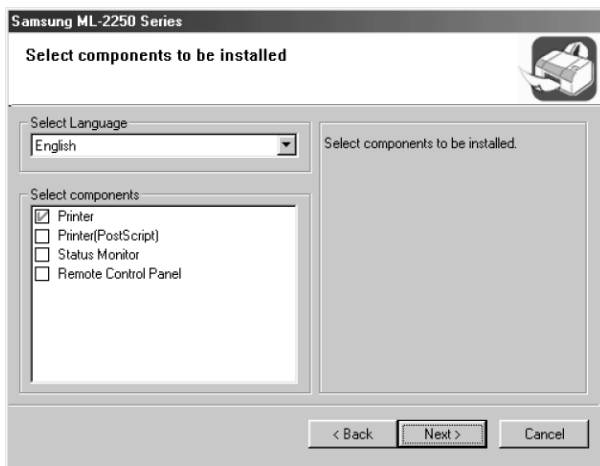
הערה : אם תקיש **Next** בלי לחבר את הכבל למחשב תהיה הודעת אזהרה. לאחר החיבור הקש **Yes**, אחרת הקש **No** להמשך התקנה ללא חיבור למחשב.



ג. בחר באחת מאפשרויות ההתקנה :

- **Typical** (רגילה) : מומלץ, מאפשרת התקנה רגילה של דרייבר המדפסת ומדריך הפעלה באנגלית.
- **Custom** (עצמית) : מאפשרת לך לבחור את שפת ההתקנה ולאחר מכן את הקבצים הרצויים להתקנה (ראה איור הבא).
- **View User Guide** : עיון במדריך הפעלה באנגלית.





אפשרויות ב- Custom :

יותקן רק דרייבר המדפסת : **Printer**
 דרייבר PS (במידה ויש : **PostScript**
 למדפסת יחידת PS)
 דיווח על מצב המדפסת : **Status Monitor**
 והדפסות
 תוכנת שליטה במדפסת, : **Remote Control Panel**
 לכיול מאפיינים בהדפסה מ-
 DOS

הערה : ב- Typical יותקן מרכיב המדפסת בלבד.

ד. לחץ על **Next** כדי לעבור לשלב הבא.

ה. מתבצעת ההתקנה כאשר בסיומה נתבקש לבצע הדפסת דף נסיון.

ו. בסיום ההתקנה, לחץ על **Finish**.

3. הסרת תוכנת התיאום או חלק מהתוכנות שהתקנת

מתפריט התחל ← תוכניות בחר ב- **Samsung ML-2250 Series** ו- **U Maintenance** בחר ב- **Remove**.
 במסך יופיעו מרכיבים להסרה, בחר במרכיבים/ים שברצונך להסיר והקש על **Next**, אשר ב- **Yes** ולסיום
 הקש על **Finish**.

מדריך ההפעלה של המדפסת


מדריך ההפעלה של מדפסות ממשפחת ML-2250 נמצא בתקליטור המסופק יחד עם המדפסת. קובץ המדריך בשפות שונות בפורמט PDF (הניתן לקריאה באמצעות Adobe Acrobat Reader). ניתן להציג ולקרוא את המדריך על מסך המחשב בתצורות שונות (דף בודד, ברצף, בהגדלה (עד 1600%) או בהקטנה (עד 12.5%), בדפדוף וכו'), ובמידת הצורך ניתן גם להדפיסו במדפסת על דפים.

1. קריאת המדריך למשתמש במחשב "חלונות"

- א. הכנס את התקליטור בכונן המתאים.
- ב. בחלון שנפתח, בחר את שפת המדריך הרצויה.
- ג. בחר **View User's Guide**.
תוכנת Adobe Acrobat נפתחת והמדריך למשתמש מופיע על מסך המחשב.

הערה: אם במחשב שלך לא הותקנה תוכנת הקריאה Adobe Acrobat Reader תוכל להתקינה מתוך התקליטור (במחיצת Acrobat Reader).

2. קריאת המדריך למשתמש במחשב לינוקס

- א. בחלון הכניסה (Login) הקש "root" והקש את הסיסמה.
- ב. הכנס את התקליטור בכונן המתאים.
- ג. בתחתית המסך לחץ על  ובמסך המסוף הקש (משמאל לימין):

```
[root@local /root]# cd /mnt /cdrom(the CD-ROM directory) ←
```

```
[root@local cdrom]# gv manual/EnGuide.pdf ←
```

הערה: במידה וקבצי המסוף המארח ישנים, יתכן שהמדריך לא יוצג. במקרה זה מומלץ לקרוא את המדריך במחשב עם מערכת הפעלה "חלונות". לפרטים ראה בסעיף 1 לעיל.

נתונים טכניים

הנתון	תאור
מהירות הדפסה	22 דפים בדקה לנייר Letter
מעבד (CPU)	166 MHz
חדות (איכות)	1200 dpi
כמות דפים – כניסת נייר (75 גרם)	250 דף במגירה ראשית, 250 דף במגירה 2 (אופציונלית), 50 דף במגש רב-תכליתי (Multi-Purpose Tray)
יציאת נייר	150 דף למגש יציאה עליון (כיתוב כלפי מטה) 1 דף למגש יציאה אחורי (כיתוב כלפי מעלה)
זמן להדפסת דף ראשון	10 שניות
זמן חימום	פחות מ- 50 שניות
רמת רעש בהמתנה	פחות מ- 39 dB
רמת רעש בהדפסה	פחות מ- 53 dB
טונר להדפסת דפים	5,000 דפים בכיסוי 5%
עומס עבודה	עד 30,000 דף לחודש
זיכרון פנימי (RAM)	16 MB (ניתן להרחבה עד 144 MB מסוג SDRAM)
פונטים	1 Bitmap, 45 scalable, ופונטים להדפסת עברית ב- DOS
מידות (רוחב X עומק X גובה)	358 X 452 X 278 מ"מ
משקל	10.2 ק"ג
אמולציה	PCL6, SPL, EPSON, IBM ProPrinter, PostScript Level 3 Optional
תאימות למערכות הפעלה	Windows 95/98/ME/NT4/2000/XP, DOS, Linux
ממשק	Automatic (Parallel IEEE 1284, USB 2.0, Network)
תנאי סביבה	טמפ' °C 10-32, לחות 20-80%
מתח חשמלי	220-240 VAC
צריכת הספק ממוצעת בהפעלה	400 WATT, בהמתנה במצב חסכון פחות מ- 15 WATT

נתונים טכניים של אמצעי ההדפסה

מקור נייר	סוג	מידות	משקל	כמות	
מגש 2 / 1	נייר Letter	216 X 279 מ"מ	60 עד 90 גרם/מ"ר	עד 250 דפים (75 גרם)	
	נייר A4	210 X 297 מ"מ			
	נייר Executive	191 X 267 מ"מ			
	נייר Legal	216 X 356 מ"מ			
	נייר B5	182 X 257 מ"מ			
	נייר פוליו	216 X 330 מ"מ			
מגש רב-תכליתי	נייר (גודל מינימלי)	127 X 76 מ"מ	60 עד 163 גרם/מ"ר	עד 50 דפים (75 גרם)	
	נייר (גודל מקסימלי)	216 X 356 מ"מ			
	שקף / מדבקות / תוויות / מעטפה	שקף / מדבקות / תוויות / מעטפה	כמו בדפי הנייר	138 עד 148 גרם/מ"ר	עד 5 שקפים
				120 עד 150 גרם/מ"ר	עד 5 מדבקות
				90 גרם/מ"ר	עד 5 מעטפות

- הערות: • כללי: כל אמצעי ההדפסה צריכים להיות מסוג המתאים למדפסת לייזר, מעבר בתנור °C 200.
 • מעטפות: הטעינה רק מהמגש הרב-תכליתי, והמוצא בפתח האחורי.
 • מדבקות: הטעינה רק מהמגש הרב-תכליתי, והמוצא בפתח האחורי. אסור להדפיס פעמיים על אותו דף.

תעודת אחריות

תעודת אחריות זו תקפה רק בצירוף חשבונית קניה כחוק

(אנא מלאו את הפרטים ושלחו בפקס לנקודת השרות הארצית)

מספר סידורי של המכשיר _____ דגם _____
 תאריך רכישה _____ שם הרוכש _____ מס' טלפון _____
 כתובת הרוכש _____ מס' פקס' _____
 שם המשווק _____ כתובת המשווק _____

זוהי תעודת האחריות האישית של כב' מחברת אלקטיס בע"מ. חברת אלקטיס היא היבואן הבלעדי של מכשיר זה.

תעודה זו אינה ניתנת להעברה ומתייחסת אישית לכב' כקונה המקורי. האחריות תיכנס לתוקפה רק לאחר ביצוע התשלום בגין המכשיר.

אחריות זו הינה בתוקף לתקופה של 12 חודשים מיום האספקה ומכסה כל חלק של המכשיר אשר יימצא, בתקופת האחריות, פגום מחמת שימוש בחלקים לקויים או התקנתם בצורה פגומה. חלק כזה יוחלף בחלק אחר ללא תמורה. השרות והעבודה אשר יידרשו להחלפת חלק כזה או כיוון מכני של המכשיר יבוצעו ללא תשלום במשך תקופת האחריות על ידי חברת אלקטיס או בא כוחה, במעבדות השרות.

טלפון לשרות ותמיכה: 03-6372323 פקס: 03-6372324
שעות עבודה: ימים א'-ה' בשעות 09:00-18:00 (ערבי חג בשעות 09:00-12:00)

האחריות מוגבלת למכשיר בלבד ולא כוללת אחריות למתקני חשמל, מחשבים או לכל אחד מהם.

האחריות לפי תעודה זו לא תחול במקרים הבאים, אם נוכיח לבעל התעודה אחד מאלה:

1. הקלקול נגרם ע"י שימוש הנוגד את הוראות ההתקנה והשימוש שנמסרו למחזיק במכשיר.
2. הקלקול נגרם ע"י כוח עליון.
3. הקלקול נובע מתקלות או מהפרעות במחשב, רשת מחשבים, תוכנות, רשת החשמל, מוליכים, נתיך והארקה שאינם אבזרי המכשיר.
4. הקלקול נובע משימוש בלתי נאות כגון חיבור פגום לחשמל, חיבור כאשר אין מקום חיבור לרשת החשמל הארצית, וכו'.
5. המכשיר תוקן או שהוכנסו בו שינויים ע"י אדם שלא הוסמך על ידי אלקטיס.
6. הקלקול נגרם בזדון או ברשלנות שלא ע"י נותן תעודה זו, שליחו או עושה שירות אחריות מטעמו.
7. הקלקול הנו כתוצאה מתאונה או מפעולה חיצונית שאינה קשורה בטיב המכשיר.
8. החברה לא תהא אחראית לנזקים ישירים או עקיפים שייגרמו כתוצאה משיבושים בתוכנות, ובמחשב או ברשת המחשבים.
9. החברה לא תהא אחראית לנזקים ישירים או עקיפים שייגרמו כתוצאה מעיכובים או דחיות בביצוע התחייבותה אשר ינבעו מסיבות או גרמים אשר אינם בשליטתה.
10. תעודה זו תקפה רק לאחר מילוי כל הפרטים בה.

בתקופת האחריות נדרש להשתמש במתכלים מקוריים המשווקים ע"י אלקטיס או בא כוחה.



© כל הזכויות שמורות לאלקטיס בע"מ